

Департамент образования Кировской области  
Негосударственная автономная некоммерческая организация  
среднего профессионального образования  
«Гуманитарный колледж»

УТВЕРЖДАЮ

Директор колледжа

\_\_\_\_\_ Е. И. Соловьева

«\_\_\_\_\_» \_\_\_\_\_ 201 г.

**МЕТОДИЧЕСКИЕ РЕКОМЕНДАЦИИ  
ПО ВЫПОЛНЕНИЮ ВЫПУСКНОЙ КВАЛИФИКАЦИОННОЙ  
РАБОТЫ**

для специальности среднего профессионального образования  
030912 «Право и организация социального обеспечения»  
(базовый уровень)

Одобрена ПЦК  
правовых дисциплин

Разработана:

на основе Федерального государственного образовательного стандарта по специальности среднего профессионального образования 030912 «Право и организация социального обеспечения».

в соответствии с:

– положением об итоговой государственной аттестации выпускников образовательных учреждений среднего профессионального образования в Российской Федерации, утвержденным постановлением Госкомвуза России от 27.12.95 г. №10;

– положением об итоговой аттестации выпускников в Гуманитарном колледже.

Председатель ПЦК:

\_\_\_\_\_ Л. Б. Ляпина

Заместитель директора

\_\_\_\_\_ С. В. Кашпарова

Организация-разработчик: НАО СПО «Гуманитарный колледж»

Разработчик: Ляпина Лариса Борисовна, преподаватель

## СОДЕРЖАНИЕ

Пояснительная записка	4
1 Организация разработки тематики и выполнения выпускных квалификационных работ	5
2 Структура выпускной квалификационной работы	7
3 Требования к оформлению дипломной работы	13
4 Рецензирование выпускных квалификационных работ	15
5 Защита выпускных квалификационных работ	16
Приложения	

## ПОЯСНИТЕЛЬНАЯ ЗАПИСКА

Выполнение и защита выпускной квалификационной работы является обязательным аттестационным испытанием выпускников, завершающих обучение по специальности 030912 «Право и организация социального обеспечения».

Основной целью выполнения выпускной квалификационной работы является развитие мышления, творческих способностей студента, развитие навыков самостоятельной работы, связанной с поиском, систематизацией и обобщением существующих международно-правовых документов, а также имеющейся научной и учебной литературы, развитие умений анализировать и критически оценивать исследуемый научный и практический материал.

Формой выпускных квалификационных работ для специальности 030912 является дипломная работа, составляющей основу итоговой государственной аттестации выпускника колледжа. Выполнение дипломной работы является одним из основных видов самостоятельной работы студентов на заключительном этапе обучения, направленной на расширение и закрепление профессиональных компетенций.

Дипломная работа – это документ, представляющий собой итоговую квалификационную работу, содержащую результаты самостоятельного научного исследования по определенной теме.

Дипломная работа может и должна представлять собой дальнейшее развитие и углубление ранее выполненных курсовых работ, в которых, как правило рассматриваются более узкие вопросы и решение которых носит преимущественно учебно-познавательный характер, с элементами научного исследования.

# 1 ОРГАНИЗАЦИЯ РАЗРАБОТКИ ТЕМАТИКИ И ВЫПОЛНЕНИЯ ВЫПУСКНЫХ КВАЛИФИКАЦИОННЫХ РАБОТ

При разработке программы итоговой государственной аттестации выпускников определяется тематика выпускных квалификационных работ в соответствии с присваиваемой квалификацией (Приложение А).

Темы выпускных квалификационных работ по специальности 030912 «Право и организация социального обеспечения» разрабатываются преподавателями колледжа совместно со специалистами предприятий и учреждений, заинтересованных в разработке данных тем и рассматриваются на заседании ПЦК.

Студентам предоставляется право выбора темы дипломной работы в пределах тематики, определяемой предметно-цикловой комиссией. Тема выпускной квалификационной работы должна соответствовать одному или двум видам профессиональной деятельности указанным Федеральным государственным образовательным стандартом (ФГОС) по специальности среднего профессионального образования 030912 Право и организация социального обеспечения.

Наряду с этим, студент может выбрать и иную тему для написания дипломной работы, которая в таком случае должна быть согласована с председателем предметно-цикловой комиссии. В случае если студент в установленные сроки не избрал тему дипломной работы, предметно-цикловая комиссия вправе определить ее по собственному усмотрению. Тема выпускной квалификационной работы может быть предложена студентом при условии обоснования целесообразности ее разработки.

На основании выбранных тем, студенты пишут заявления с указанием темы и научного руководителя ВКР. Одобренные на заседании ПЦК темы рекомендуются к рассмотрению на педсовете колледжа, одобренные на заседании педсовета, темы рекомендуются к утверждению в приказ по закреплению тем ВКР.

Темы дипломных работ (ВКР) утверждаются приказом директора по колледжу.

По утвержденной теме выпускной квалификационной работы студенты получают индивидуальное задание по выполнению дипломной работы. Студент выполняет дипломную работу (ВКР) по утвержденной теме в соответствии с заданием и планом-графиком под руководством руководителя, утвержденного приказом директора. В необходимых случаях назначаются консультанты из числа преподавателей или ведущих специалистов в соответствующей области деятельности.

Задание на выполнение дипломной работы (ВКР) является нормативным документом, устанавливающим границы и глубину исследования темы, а также сроки представления работы в завершеном виде.

Весь процесс подготовки дипломной работы (ВКР) условно можно представить в следующем виде:

- выбор темы исследования;
- изучение научно-методической литературы;

- определение объекта и предмета исследования;
- определение цели и задач;
- разработка рабочей гипотезы;
- выбор соответствующих методов исследования;
- формулировка названия работы;
- подготовка и проведение исследовательской части работы;
- математико-статистическая обработка результатов исследований;
- обобщение и интерпретация полученных данных;
- формулирование выводов и практических рекомендаций;
- оформление работы;
- защита.

Общими требованиями к выпускной квалификационной работе являются: четкость и логическая последовательность изложения материала, убедительность аргументации, краткость и ясность формулировок, исключающих неоднозначность толкования, конкретность изложения основных результатов и выводов, их научная и/или практическая значимость, обоснованность личных предположений и рекомендаций автора.

## 2 СТРУКТУРА ВЫПУСКНОЙ КВАЛИФИКАЦИОННОЙ РАБОТЫ

Рекомендуется следующая структура дипломной работы (ВКР) с удельным весом каждого раздела в общем объеме работы:

1. Введение (до 10%).
2. Теоретический раздел (40 %)
3. Практический раздел (40 %)
4. Заключение (5-10%).
5. Литература
6. Приложения

Объем дипломной работы – 50-60 листов. Структура дипломной работы должна отражать логику исследования.

Структурными элементами дипломных работ (ВКР) являются: титульный лист (Приложение Б), заявка, задание, отзыв научного руководителя, отзыв руководителя организации, рецензия, содержание, введение, основная часть (главы, параграфы, пункты, подпункты), заключение, библиографический список, приложения.

### 2.1 ВВЕДЕНИЕ

Введение характеризует актуальность и социальную значимость темы, степень ее разработанности в отечественной и мировой теории и практике; цели и задачи, объект и предмет, базу научного исследования или проектирования, методы сбора и обработки информации, научные гипотезы, обоснование выбора использованных литературных источников, композиционные особенности и краткое содержание глав и параграфов основной части работы. Введение должно включать следующие разделы:

- Актуальность исследования
- Степень научной разработанности проблемы исследования
- Объект исследования
- Предмет исследования
- Цель исследования
- Задачи исследования
- Теоретико-методологическая база исследования
- Эмпирическая база исследования

**АКТУАЛЬНОСТЬ** – это обоснование проблемы исследования с точки зрения её социальной и научной значимости в настоящее время. Актуальность научного исследования (темы дипломной работы) в целом следует оценивать с точки зрения той концептуальной установки, которой придерживается автор работы, или того научного вклада, который вносит он в разработку общей концепции. Актуальность исследования включает в себя описание проблемной ситуации. Необходимо также подчеркнуть социальную значимость проблемы. Актуальность темы исследования, вытекающая из потребностей современного состояния общества, процесса, науки и т. п., обладает следующими признаками:

- 1) общий интерес к проблеме со стороны ученых и практиков;
- 2) наличие потребности практики развития вопросов социального обеспечения;
- 3) необходимость разработки темы в связи с реализацией региональных социальных программ.

**СТЕПЕНЬ РАЗРАБОТАННОСТИ** проблемы исследования – в этом разделе анализируются научные работы по теме исследования, даётся их характеристика и обозначаются пробелы (лакуны), что и дает дипломанту основание для разработки заявленной проблемы. Обзор использованных источников и литературы должен быть сделан по тематическому или предметному принципу, содержать оценку (возможно критическую) автора, его мнение по поводу прочитанной литературы. Тематический обзор источников и литературы может быть дополнен хронологической классификацией, если этого требует тема исследования.

**ЭМПИРИЧЕСКАЯ БАЗА ИССЛЕДОВАНИЯ** включает в себя перечисление и описание эмпирических материалов, которые анализируются в процессе выполнения дипломного проекта. Это могут быть результаты собственных исследований дипломанта, исследования других авторов и коллективов, привлеченные для вторичного анализа, статистические материалы, нормативные документы и другие источники.

**ПРАКТИЧЕСКАЯ ЗНАЧИМОСТЬ** представляет собой возможность использования результатов исследования для решения конкретных задач, что предполагает наличие в работе конкретных рекомендаций, сформулированных на основе данных исследования.

**ОБЪЕКТ** - это процесс или явление, порождающие проблемную ситуацию, избранную для изучения.

**ПРЕДМЕТ** - то, что находится в границах объекта. Объект и предмет исследования как категории научного процесса соотносятся между собой как общее и частное. В объекте выделяется та его часть, которая служит предметом исследования. Именно на него направлено основное внимание в работе. Предмет исследования определяет тему дипломной работы, которая обозначается на титульном листе, как ее заглавие.

**ЦЕЛЬ ИССЛЕДОВАНИЯ**, представляет собой общую направленность работы, отражающую логику исследования в соответствии с поставленной проблемой и к какому конечному результату необходимо стремиться. Цель – замысел исследования, научный результат, который должен быть получен в итоге исследования. Цель дифференцируется на задачи, которые носят более конкретный характер.

**ЗАДАЧИ** – предполагаемый локализованный результат исследования. Формулировать задачи необходимо как можно более тщательно, поскольку описание их решения должно составить содержание глав квалификационной работы. Это обычно делается в форме перечисления (изучить..., описать..., установить..., выявить..., сформулировать... и т.п.).

**ГИПОТЕЗА** представляет собой предположение, истинность которого не очевидна, поэтому всякая гипотеза нуждается в экспериментальной проверке, аргументированном доказательстве выдвигаемых предположений, о возможных путях решения поставленных задач и разрешения проблемы. Любая гипотеза



должна рассматриваться как отправная точка для исследований, которая может подтвердиться или не подтвердиться т. е. должно быть противоречие.

МЕТОДЫ ИССЛЕДОВАНИЯ представляют собой способы достижения поставленной цели и задач, направленных на решение проблемы. Основным ориентиром для выбора методов исследования должны служить задачи.

При исследовании той или иной темы применяются общие научные и специальные методы. Кроме названных в юридических науках широко используются специальные методы исследования: исторический, статистический, специально-юридический, сравнительно-правовой, метод толкования права, конкретизации правовых норм. При выполнении квалификационной работы могут быть использованы методы, которые применяются при криминологических и социологических исследованиях: наблюдение, изучение документов, анкетирование, тестирование, эксперимент, экспертные оценки и другие.

## 2.2 ОСНОВНАЯ ЧАСТЬ

В структуре основной части дипломной работы должно быть выделено не менее двух глав, а в их составе не менее двух параграфов и т.д.

Дипломная работа (ВКР) (Основная часть) должна иметь теоретическую и эмпирическую части (за исключением работ теоретической или методологической направленности).

Теоретическая часть должна содержать:

- обзор основных подходов к проблеме;
- теоретическое описание объекта исследования;
- схему операционализации всех рабочих понятий, используемых в дипломе;
- постановку исследовательских задач данного этапа работы.

Эмпирическая часть должна содержать:

- обоснование выбранных методов исследования (статистический анализ, анализ юридической или судебной практики);
- методика и техника сбора и анализа данных, при необходимости – описание решения правовых вопросов;
- достигнутые результаты;
- практические рекомендации и выводы.

Каждая глава, как правило, должна включать 2-3 параграфа. Не допускается содержание параграфа объемом 1.5 – 2 страницы. Первый вопрос работы нередко посвящается истории или общетеоретическим проблемам исследуемой темы, а в последующих параграфах раскрываются основные её аспекты. В них излагаются теоретические положения, дается анализ собранного фактического (эмпирического) материала, описываются результаты статистического анализа, анкетирования, наблюдений, изучения документов, делаются обобщения. В конце глав пишутся выводы в виде кратко сформулированных тезисов. Тезисы располагаются в такой последовательности, чтобы соблюдался принцип перехода от частных, к более общим и важным положениям.

При написании курсовой работы не рекомендуется вести изложение от первого лица единственного числа: «я наблюдал», «я считаю», «по моему мнению»

и т.п. Корректнее использовать местоимение «мы», но желательно обойтись и без него. Допустимы обороты с сохранением первого лица множественного числа, в которых отсутствует местоимение «мы», т.е. фразы строятся с употреблением слов: «наблюдаем», «устанавливаем», «имеем». Можно использовать выражения: «на наш взгляд», «по нашему мнению», – однако предпочтительнее писать: «по мнению автора» (курсовой работы) или выражать ту же мысль в безличной форме: «изучение управленческого опыта свидетельствует о том, что...», «на основе выполненного анализа можно утверждать...», «проведенные исследования подтвердили...» и т.п.

Обзор и анализ литературы содержит теоретические проблемы разрабатываемой темы, дана история вопроса, уровень разработанности проблемы в теории и практике, даются теоретические выкладки из анализа научно-методической литературы со ссылками на авторов используемых источников. Необходимо проанализировать и сопоставить мнения разных авторов, дать собственную интерпретацию. Из работы должно быть понятно, где студент высказывает собственные суждения, а где заимствует положения авторов.

Основная часть дипломной работы должна содержать иллюстративный или цифровой материал. Выбор формы представления иллюстративного материала (таблицы, диаграммы, рисунки, графики, схемы, фотодокументы и т.д.) зависит главным образом от цели и характера темы исследования. Однако следует учитывать, что любой иллюстративный материал, помещаемый в основную часть дипломной работы должен нести максимум новой полезной информации. Так, например, помещаемые в тексте основной части таблицы должны относиться по содержанию к аналитическим таблицам, которые являются результатом обработки и анализа социальных показателей. В неаналитических таблицах помещаются, как правило, необработанные статистические данные, необходимые лишь для информации или констатации. Этот вид таблиц следует привести в приложении к работе.

Обязательным требованием, предъявляемым к языку написания дипломной работы, является безупречная грамотность. Наличие орфографических и грамматических ошибок, грубых стилистических погрешностей резко снижают ценность любого, пусть даже новаторского по содержанию, научного исследования.

## 2.3 ЗАКЛЮЧЕНИЕ

Выпускная квалификационная работа заканчивается заключением, которое носит форму синтеза накопленного в основной части научной информации. Именно здесь содержится так называемое выводное знание, которое является новым по отношению к исходному знанию. Желательно привести объективную самооценку выполненной работы.

Заключение предусматривает также наличие обобщенной итоговой оценки проделанной работы. При этом необходимо дать рекомендации по дальнейшим направлениям развития данной научной проблемы.

В Заключении раскрывается значимость рассмотренных вопросов для научной теории и практики: приводятся главные выводы, характеризующие в сжатом виде итоги проделанной работы: излагаются предложения и рекомендации

по внедрению полученных результатов и дальнейшему развитию темы. В Заключении не допускается повторение содержания введения и основной части, в частности выводов, сделанных по главам. В заключении дипломной работы должны содержаться основные результаты проведенного исследования, а также выводы, сделанные автором на их основе. Основные результаты и выводы, подводящие итог выполненной работе, следует формулировать сжато, лаконично и аргументировано, избегая обилия общих слов и бездоказательных утверждений. Заключение, как правило, не должно превышать 3-4 страниц.

## 2.4 БИБЛИОГРАФИЧЕСКИЙ СПИСОК

Библиографический список помещается в конце дипломной работы и состоит из двух частей: нормативных документов и доктринальной литературы (учебники, учебные пособия, монографии, статьи в периодических изданиях, справочники, сборники, депонированные научные работы и т.п.). При этом все источники нумеруются в сплошном порядке, а доктринальные – располагаются в алфавитном порядке фамилий первых авторов или названий самих источников. Библиографический список литературы для дипломной работы – 35-40 источников, в том числе обязательны ссылки на электронные ресурсы. При оформлении списка сведения об источниках приводятся в соответствии с правилами библиографического описания (Приложение В).

Основные требования, предъявляемые к библиографическому списку:

- соответствие теме дипломной работы и полнота отражения всех аспектов ее рассмотрения;
- наличие опубликованных и неопубликованных отечественных и зарубежных документов;
- разнообразие видов изданий: официальные, нормативные, справочные, учебные, научные, производственно-практические и др.;
- отсутствие морально устаревших документов.

При составлении и оформлении библиографического списка рекомендуется придерживаться следующей последовательности:

1. Законодательные и нормативно-правовые акты:
  - 1.1 Акты федеральных органов государственной власти:
    - Конституция Российской Федерации;
    - Кодексы;
    - федеральные законы;
    - указы Президента РФ;
    - постановления палат Федерального Собрания РФ;
    - постановления Правительства РФ;
    - постановления судов РФ;
    - ведомственные акты.
  - 1.2. Акты органов государственной власти субъектов РФ:

- законы субъектов РФ;
- нормативные и распорядительные акты глав субъектов РФ;
- документы органов государственной власти и управления субъектов РФ.

### 1.3. Акты органов местного самоуправления:

- представительных органов;
- исполнительных органов;
- иных органов местного самоуправления;
- органов территориального общественного самоуправления (ТОС).

2. Книги, монографии, энциклопедии, словари, справочники, сборники, учебные пособия, брошюры, а также отдельные статьи в них и в научной (специальной, профессиональной) (по алфавиту, т.е. по первой букве фамилии автора (первого автора), а при его (их) отсутствии – по первой букве первого слова названия издания).

3. Нормативно-локальные акты организаций.

4. Материалы государственных архивов.

5. Материалы текущего делопроизводства государственных (муниципальных) органов.

6. Другие виды источников, в том числе электронные ресурсы.

## 2.5 ПРИЛОЖЕНИЯ

Приложения призваны облегчить восприятие содержания работы и могут включать: материалы, дополняющие текст; промежуточные формулы и расчеты; таблицы вспомогательных данных; иллюстрации вспомогательного характера, инструкции, анкеты, методики. На все приложения в основной части дипломной работы (проекта) должны быть ссылки.

Каждое приложение следует начинать с нового листа с указанием наверху посередине слова «Приложение» и его обозначения, а под ним в скобках для обязательного приложения пишут слово «обязательное», а для информативного – «рекомендуемое» или «справочное». Приложение должно иметь заголовок, который записывают симметрично относительно текста с прописной буквы отдельной строкой. Приложения обозначают прописными буквами русского алфавита, начиная с А, за исключением Ё, З, Й, О, Ч, Ъ, Ы, Ъ. Приложения располагают в порядке ссылок на них в тексте.

### 3 ТРЕБОВАНИЯ К ОФОРМЛЕНИЮ ДИПЛОМНОЙ РАБОТЫ

Текст рукописи печатается шрифтом Times New Roman, размер 14 на одной стороне стандартного листа бумаги (210x297 мм), через полтора интервала. По ГОСТу к печатным материалам предъявляются следующие требования: количество строк на каждом листе не должно превышать 30, а в строке содержится до 60 знаков (считая пробелы между словами и знаки препинания). Следует соблюдать поля: слева – 20, справа – 10, сверху – 20, снизу – 20 мм. Текст печатается с абзацами (отступ 1,25 см). Текстовый материал работы пишется только в одном цвете (черном, синем). В том же цвете оформляются титульный лист, макеты таблиц, схемы, графики и т.д.

Главы и разделы работы нумеруются арабскими цифрами. Введение, заключение, библиографический список, приложения не нумеруются. Нумерация страниц должна быть сквозной от титульного листа до последнего листа библиографического списка, включая отдельно выполненные схемы, таблицы и графики. Однако на титульном листе номер страницы не ставится, проставление номера начинается со второй страницы. Номер проставляется внизу страницы по центру.

Слишком много цитат в работах приводить не следует, хотя цитирование – вполне допустимый прием аргументации. Наряду с прямым цитированием можно в случае необходимости излагать чужие мысли своими словами, но в любом варианте нужно делать ссылку на первоисточник.

Ссылку можно делать подробную или краткую. Подробная ссылка делается под чертой внизу той страницы, где заканчивается цитата или изложение чужой мысли. При подробной ссылке указывается фамилия, инициалы автора, название работы, издательства, место и год издания, страница.

При краткой ссылке она делается сразу после окончания цитаты или изложения чужой мысли в тексте с указанием номера источника и страницы, а подробное описание выходных данных источника делается в библиографическом списке в конце работы.

Таблицы и рисунки последовательно нумеруются арабскими цифрами в пределах всего материала. Название таблицы начинается с большой буквы, в конце названия точка не ставится. Все прочие иллюстрации (схемы, графики, диаграммы) обозначаются в работе как рисунки и имеют подпись, помещаемую после рисунка. (Например: Рисунок 2 – Классификация ценных бумаг) (Приложение Г). Точка в конце названия рисунка не ставится. Пояснения приводятся ниже подписи к рисунку.

Таблицы целесообразно размещать на одной странице. Если места на странице недостаточно, то лучше дать ее на следующей странице, а на оставшемся месте писать текст, который должен идти после таблицы. Если же перенос таблицы на другую страницу необходим, то наименование ее помещается только над первой частью, а на следующей странице указывается «Продолжение Таблицы 1» и проставляют номера граф таблицы. Не допускается указывать название таблицы на одной странице, а саму таблицу на другой (Приложение Д).

На все таблицы и рисунки в тексте работы должны быть ссылки. Их дают по

типу: таблица 1 или (таблица 1), рисунок 1. Повторные ссылки на таблицу или рисунок обозначаются как «см. таблицу 1».

Показатели, приводимые в таблицах, должны иметь единицы измерения. Единицы измерения (их общепринятые сокращения или обозначения) указываются после названия показателя через запятую. Если все показатели таблицы имеют одну и ту же единицу измерения, то она указывается после названия таблицы через запятую. Если в таблице приводится номер года, то принято обозначение типа «2000 г.».

#### 4 РЕЦЕНЗИРОВАНИЕ ВЫПУСКНЫХ КВАЛИФИКАЦИОННЫХ РАБОТ

Выполненные выпускные квалификационные работы рецензируются специалистами из числа работников предприятий, учреждений, преподавателей образовательных учреждений, хорошо владеющих вопросами, связанными с тематикой выпускных квалификационных работ.

Рецензенты выпускных квалификационных работ назначаются приказом директора колледжа.

Рецензия должна включать:

– заключение о соответствии выпускной квалификационной работы заданию на нее;

– оценку качества выполнения каждого раздела выпускной квалификационной работы;

– оценку степени разработки новых вопросов, оригинальности решений (предложений), теоретической и практической значимости работы;

– оценку выпускной квалификационной работы.

Содержание рецензии доводится до сведения студента не позднее, чем за один день до защиты выпускной квалификационной работы. Внесение изменений в выпускную квалификационную работу после получения рецензии не допускается.

## 5 ЗАЩИТА ВЫПУСКНЫХ КВАЛИФИКАЦИОННЫХ РАБОТ

Защита дипломной работы носит публичный характер и осуществляется государственной аттестационной комиссией, состав которой утверждается директором НАНО СПО «Гуманитарный колледж». Она начинается с представления студента-дипломника техническим секретарем ГАК, оглашением темы, его дипломной работы и фамилии руководителя.

К защите дипломник должен представить в ГАК следующие документы:

- дипломную работу, выполненную в машинописном или компьютерном варианте. Работа должна быть в подшитом виде и иметь на титульном листе отметку о допуске к защите.

- экземпляр задания на дипломную работу. Он должен быть подписан в соответствующих строках руководителем, консультантами (если таковые имеются), дипломником, председателем цикловой комиссии, заведующим отделением и заместителем директора по УВР;

- отзыв руководителя дипломной работы с обязательной оценкой выполненной работы. Отзыв может быть в компьютерном, печатном или рукописном варианте с подписью руководителя.

- рецензию на дипломную работу. Составляется официальным рецензентом после того, как дипломник прошел предварительную защиту и получил направление на рецензию. Рецензия составляется на бланке установленного образца.

- комплект иллюстративного материала. Это могут быть плакаты, комплекты слайдов, комплекты раздаточного материала для каждого члена комиссии и т.д.

В выступлении (не более 7 минут) студент излагает актуальность, объект и предмет, цели и задачи исследования, дает краткое описание эмпирической базы и представляет результаты дипломной работы. Затем студент отвечает на вопросы членов комиссии. Работа обсуждается, высказываются замечания и даются рекомендации по устранению недостатков.

### РЕКОМЕНДАЦИИ ПО ЗАЩИТЕ ВКР

Выступление является одной из основных форм передачи информации группе лиц. Уже давно подмечено, а в настоящее время научно доказано, что эффективность выступления повышается, если речь докладчика сопровождается демонстрацией рисунков, фотографий и другими формами визуальной информации.

Таким образом, успех защиты дипломной работы во многом зависит не только от подобранного иллюстративного материала, но и от формы его представления (презентации). При этом следует демонстрировать те таблицы, графики, рисунки, блок-схемы, диаграммы и т.д., на которые имеются ссылки в вашем выступлении и которые необходимы для понимания содержания дипломной работы. Невозможно точно рекомендовать какое-то определенное количество таблиц и рисунков, это нужно решить самостоятельно или посоветоваться с руководителем. Традиционно иллюстративный материал выполняется на чертежной бумаге тушью, можно использовать и цветовую индикацию.

При наличии технических средств презентация в компьютерном виде будет более эффективна.

С целью упрощения подготовки презентаций, т.е. наборов иллюстраций в виде



графических материалов (кадров, слайдов или фреймов), сопровождающих выступление показом на экране монитора компьютера (телевизионного приемника, жидкокристаллической панели или видеопроектора) спецэффектов, конспектов, раздаточных материалов и т.п., некоторые фирмы разработчики программного обеспечения – выпустили специализированные пакеты, например, наиболее распространенный из них Microsoft PowerPoint. Используя программу PowerPoint можно получить: набор кадров или слайдов (фреймов), предназначенных для показа на экране монитора персонального компьютера или телевизионного приемника. При наличии цветной жидкокристаллической панели или проекционного видеопроектора можно демонстрировать дипломную работу на большом экране. Каждый слайд может содержать заголовки, текст, графики, рисунки, анимацию, а также элементы мультимедиа (в том числе звуковое сопровождение и видеофрагменты).

Необходимо также подготовить текст выступления. Написание текста – наиболее трудоемкий этап подготовки выступления. При написании текста выступления предлагается воспользоваться практическими рекомендациями по его составлению:

1) в каждом разделе выступления желательно предусмотреть введение в раздел, констатацию, аргументацию, кульминацию, выводы по разделу, логический переход к следующей части выступления;

2) следует избегать громоздких фраз, рекомендуется делить текст на простые предложения, что значительно облегчит заучивание текста, а для аудитории – восприятие в процессе защиты;

3) необходимо найти оптимальную пропорцию между размерами частей текста, отведенными соответственно для изложения теории и практики;

4) не следует злоупотреблять цифрами, их обилие может запутать не только слушателей, но и выступающего;

5) рекомендуется избегать пространных цитат, необходимо использовать пространство текста прежде всего для того, чтобы донести до аудитории собственные суждения;

6) выводы должны быть предельно конкретными и убедительными;

7) текст выступления следует завершить точными фразами, выражающими уверенность в правоте приведенной аргументации и целесообразности предложений студента по решению поставленной в дипломной работе проблемы;

8) черновик текста необходимо тщательно отредактировать, наиболее важные места рекомендуется выделить курсивом или подчеркиванием;

9) окончательный вариант текста следует распечатать через 1,5-2 интервала для удобства чтения (кроме того, в такой текст можно в последний момент внести дополнения и изменения), выводы лучше предварить словом «Выводы», желательно проставить нумерацию разделов и дать названия вступительной и заключительной частям выступления, общие выводы лучше всего вынести на отдельный лист.

После составления основного текста выступления необходимо составить его краткий конспект, которым можно будет пользоваться во время выступления. Конспект необходим для того, чтобы в процессе защиты не нарушить логику изложения, не потерять важную информацию и контролировать время выступления.

## ПРАКТИКА ОЦЕНКИ ДИПЛОМНЫХ РАБОТ

Дипломные работы оцениваются на основании:

1. Отзыва научного руководителя
2. Отзыва рецензента
3. Отзыва руководителя организации
4. Коллегиального решения Государственной аттестационной комиссии.

Отзыв научного руководителя должен содержать:

- а) качественную оценку степени решения поставленных цели и задач;
- б) уровень профессиональности и самостоятельности проведения исследования, наличие практических рекомендаций;
- в) соответствия оформления данного проекта установленным требованиям.

Отзыв официальных оппонентов должен содержать:

- а) положительные качества работы
- б) критические замечания
- в) оценку обоснованности сделанных выводов, сделанных дипломантом.

Отзыв рецензента должен содержать профессиональное мнение специалиста в данной области. Разные концептуальные подходы дипломанта и рецензента к проблеме, рассматриваемой в дипломной работе, не могут служить основанием для снижения оценки, если работа соответствует содержательным и формальным критериям.

На защите оценивается также выступление дипломанта, что включает в себя:

- а) умение максимально кратко и логично доложить в устной форме основную проблему, методы ее решения и полученные выводы;
- в) умение квалифицированно отвечать на поставленные вопросы по теме исследования.

Дипломная работа оценивается по пятибалльной системе.

Оценка «отлично» выставляется в случаях, когда дипломная работа:

– носит исследовательский характер, содержит грамотно изложенные теоретические положения, глубокий финансовый анализ, критический разбор практического опыта по исследуемой проблеме, характеризуется логичным, последовательным изложением материала с соответствующими выводами и обоснованными предложениями;

– имеет положительные отзывы руководителя дипломной работы и рецензента;

– при защите работы студент показывает глубокое знание вопросов темы, свободно оперирует данными исследования, во время доклада использует иллюстративный (таблицы, схемы, графики и т.п.) или раздаточный материал, легко отвечает на поставленные вопросы.

Оценка «хорошо» выставляется в случаях, когда дипломная работа:

– носит исследовательский характер, содержит грамотно изложенные теоретические положения, подробный финансовый анализ, критический разбор практического опыта по исследуемой проблеме, характеризуется последовательным изложением материала с соответствующими выводами, но не вполне обоснованными предложениями;

– имеет положительные отзывы руководителя дипломной работы и

рецензента;

– при защите работы студент показывает знание вопросов темы, оперирует данными исследования, во время доклада использует иллюстративный (таблицы, схемы, графики и т.п.) или раздаточный материал, без особых затруднений отвечает на поставленные вопросы.

Оценка «удовлетворительно» выставляется в случаях, когда дипломная работа:

– носит исследовательский характер, содержит грамотно изложенные теоретические положения, базируется на практическом материале, но отличается поверхностным анализом практического опыта по исследуемой проблеме, характеризуется непоследовательным изложением материала и необоснованными предложениями;

– в отзывах руководителя дипломной работы и рецензента имеются замечания по содержанию работы и методам исследования;

– при защите работы студент проявляет неуверенность, показывает слабое знание вопросов темы, не дает полного, аргументированного ответа на заданные вопросы, иллюстративный материал подготовлен некачественно.

Оценка «неудовлетворительно» выставляется в случаях, когда дипломная работа:

– не носит исследовательского характера, не содержит анализа практического опыта по исследуемой проблеме, характеризуется непоследовательным изложением материала, не имеет выводов либо они носят декларативный характер;

– в отзывах руководителя дипломной работы и рецензента имеются критические замечания;

– при защите работы студент затрудняется отвечать на поставленные вопросы по теме, не знает теории вопроса, при ответе допускает существенные ошибки, иллюстративный материал к защите не подготовлен.

## Приложение А

### Примерные темы выпускных квалификационных работ для специальности 030912 «Право и организация социального обеспечения»

1. Международные акты о праве человека на социальное обеспечение и проблемы реализации этого права в России.
2. Право граждан на достойный уровень жизни и его реализации в сфере социального обеспечения.
3. Проблемы реализации права обязательного социального страхования от несчастных случаев на производстве и профессиональных заболеваний.
4. Правонарушения в сфере социального обеспечения.
5. Понятие социального риска. Защита населения от социальных рисков.
6. Право социального обеспечения как самостоятельная отрасль российского права.
7. Особенности процедурных правоотношений по социальному обеспечению.
8. Социальное обеспечение работников нотариальной конторы
9. Социальное обеспечение работников уголовно-исполнительной инспекции
10. Социальное обеспечение работников Федеральной службы судебных приставов
11. Социальное обеспечение семей с детьми: современное состояние и направления развития
12. Социальное обеспечение малообеспеченных семей
13. Социальное обеспечение работников Управления внутренних дел
14. Социальное обеспечение работников коллегии адвокатов
15. Социальное обеспечение судебных приставов
16. Социальное обеспечение работников ОВИРа
17. Права и обязанности застрахованных лиц в системе ОМС
18. Права и обязанности страховых медицинских организаций
19. Международно-правовое регулирование социального обеспечения
20. Международная система сохранения прав в области социального обеспечения (Конвенция МОТ № 157 1982 г)
21. Минимальные стандарты социального обеспечения.
22. Источники права социального обеспечения и проблема их кодификации
23. Правовая охрана несовершеннолетних
24. Органы местного самоуправления как субъект административных прав
25. Пенсионное обеспечение тружеников тыла
26. Пенсия ликвидаторам аварии на Чернобыльской АЭС
27. Роль и значение юридической службы в органах социальной защиты населения
28. Сравнительный анализ трудового и гражданско-правового договоров.

29. Участие юридической службы при возникновении индивидуальных и коллективных трудовых споров на предприятии.
30. Трудоустройство инвалидов: интегрированный подход
31. Правовые проблемы социального сиротства
32. Трудовые пенсии по случаю потери кормильца
33. Понятие и виды стажа в праве социального обеспечения
34. Трудовой стаж: его виды и значение в праве социального обеспечения
35. Государственная помощь гражданам, имеющим детей
36. Пенсионное обеспечение судей
37. Реализация материнского (семейного) капитала в условиях негосударственного пенсионного фонда
38. Социально-правовой механизм защиты материнства и детства в России
39. История развития социальной работы в России
40. Социальная защита военнослужащих
41. Правовое регулирование государственной социальной помощи
42. Виды социального обеспечения
43. Правовые проблемы организации благотворительной деятельности в России
44. Социальная защита инвалидов: правовые вопросы
45. Трудовые пенсии в России
46. Понятие, значение и виды специального стажа в праве социального обеспечения
47. Администрирование страховых взносов на обязательное пенсионное и обязательное медицинское страхование
48. Трудовые пенсии по старости
49. Виды социальных услуг
50. Повышение клиентоориентированности ПФР
51. Становление негосударственных пенсионных фондов
52. Социальное обслуживание детей-сирот и детей, оставшихся без попечения родителей
53. Пенсии по возрасту: характеристика и порядок установления
54. Пособия по временной нетрудоспособности (круг лиц и основания назначения)
55. Трудовые пенсии в РФ
56. Материнский (семейный) капитал
57. Пенсия за выслугу лет федеральным государственным служащим
58. Профессиональная реабилитация инвалидов
59. Негосударственные пенсионные фонды, функции и принципы их деятельности

60. Выплата пенсий гражданам, выехавшим за пределы Российской Федерации
61. Досрочные пенсии по старости педагогическим работникам
62. Роль Конституционного суда РФ в обеспечении реализации социальных прав граждан
63. Всероссийское общество слепых
64. Социальная защита беженцев и вынужденных переселенцев
65. Центры социального обслуживания граждан пожилого возраста и инвалидов
66. Негосударственные пенсионные фонды
67. Социальное обеспечение безработных
68. Пенсии за выслугу лет военнослужащим и служащим органов внутренних дел
69. Система управления Пенсионным Фондом РФ
70. Виды социального обеспечения
71. Пенсия как вид социального обеспечения
72. Организация деятельности ЦСПСиД
73. Организация назначения и выплаты пособий по временной нетрудоспособности
74. Пособия гражданам, имеющим детей
75. Организация деятельности центра занятости населения
76. Значение трудового стажа в реализации права социального обеспечения
77. Пособие по временной нетрудоспособности
78. Социальная защита лиц, пострадавших в результате радиационных воздействий
79. Особенности советской системы социального обеспечения
80. Пенсионная реформа в Российской Федерации. Основные этапы реализации
81. Назначение пенсий федеральным государственным служащим
82. Правовые проблемы организации похоронного дела в РФ
83. Пенсионное право в системе права социального обеспечения
84. Пенсионное обеспечение военнослужащих по призыву
85. Проблемы судебной защиты социальных прав граждан
86. Всероссийское общество инвалидов
87. Роль Конституционного суда РФ в обеспечении реализации социальных прав граждан
88. Доказательство трудового стажа
89. Выплата трудовых и государственных пенсий

90. Организационно-правовые формы социального обеспечения на современном этапе
91. Социальная защита лиц, страдающих психическими расстройствами и их адаптация
92. Процессуальные сроки в пенсионном обеспечении
93. Пенсионное обеспечение судей в РФ
94. Страховые пенсии по случаю потери кормильца
95. Медицинская помощь и лечение
96. Социальные доплаты к пенсиям
97. Организация пенсионного обслуживания в Кемеровской области
98. Функции Пенсионного фонда Российской Федерации
99. Управление финансами негосударственных пенсионных фондов
100. Социально-обеспечительные правоотношения: понятие, виды, особенности.
101. Виды пенсий федеральным государственным служащим
102. Обязательное пенсионное страхование в РФ
103. Назначение и реализация социальных выплат
104. Досрочные пенсии по старости медицинским работникам
105. Исполнение бюджета ПФР
106. Информационно-разъяснительная работа в области пенсионного обеспечения
107. Управление средствами пенсионных накоплений
108. Проблемы социальной защиты населения, проживающего в северных районах России
109. Правовые вопросы санаторно-курортного лечения в РФ
110. Накопительный механизм обязательного пенсионного страхования
111. Программа государственного софинансирования пенсий
112. Договоры в системе социальной защиты населения
113. Роль общественных объединений в решении задач по трудоустройству инвалидов
114. Медико-социальная экспертиза в системе реабилитации инвалидов
115. Организация справочно-кодификационной работы в органах социальной защиты населения
116. Программно-целевое управление в социальном обеспечении
117. Компенсационные выплаты в системе социального обеспечения
118. Профессиональные пенсионные системы
119. Понятие социального риска. Защита населения от социальных рисков
120. Социальные пенсии по старости
121. Финансовая система государственного пенсионного страхования в России
122. Защита прав граждан в области социального обеспечения

123. Значение и правовой статус юридической службы Пенсионного Фонда РФ
124. Организация деятельности юридической службы Пенсионного Фонда РФ
125. Функции юридической службы Пенсионного фонда РФ
126. Работа юридической службы по предупреждению нарушений законности, защите прав и законных интересов Пенсионного фонда РФ
127. Консультативная деятельность юридической службы органов социальной защиты населения
128. Методическая деятельность юридической службы органов ПФР
129. Информационная деятельность юридической службы органов ПФР
130. Консультативная деятельность юридической службы органов ПФР
131. Методическая деятельность юридической службы органов социальной защиты населения
132. Особенности гражданско-правовой ответственности за вред, причиненный гражданином, признанным недееспособным
133. Патронаж как особая форма защиты прав и интересов граждан
134. Опекунство как способ защиты прав и интересов недееспособных или не полностью дееспособных граждан
135. Попечительство как способ защиты прав и интересов недееспособных или не полностью дееспособных граждан
136. Основание освобождения и отстранения опекунов и попечителей от исполнения своих обязанностей
137. Гражданско-правовые формы опеки
138. Гражданско-правовые формы попечительства



Приложение Б

Департамент образования Кировской области  
Негосударственная автономная некоммерческая организация  
среднего профессионального образования  
«Гуманитарный колледж»

**ВЫПУСКНАЯ КВАЛИФИКАЦИОННАЯ  
РАБОТА**

Тема: \_\_\_\_\_

Выполнила студентка \_\_\_ курса  
Группы \_\_\_\_\_

\_\_\_\_\_  
(Ф.И.О.)

\_\_\_\_\_  
/подпись/

Научный руководитель: \_\_\_\_\_  
/подпись/

\_\_\_\_\_  
(должность, ученое звание, ученая степень)

\_\_\_\_\_  
(Ф.И.О. руководителя)

Допущен к защите ГАК

Председатель ПЦК Правовых дисциплин

\_\_\_\_\_  
(подпись)

« \_\_\_\_ » \_\_\_\_\_ 20 \_\_\_\_ г.

Директор колледжа

\_\_\_\_\_  
(подпись)

« \_\_\_\_ » \_\_\_\_\_ 20 \_\_\_\_ г.

Вятские Поляны

201\_ г.

## Приложение В

### Примеры оформления библиографического описания

#### *Книга одного автора*

Зуев, М. Н. История России [Текст]: учебник / М. Н. Зуев. – М.: Высшее образование, 2008. – 634 с. – ISBN 978-5-9692-0183-5.

#### *Книга двух и трех авторов*

Кравченко, А. И. Социология [Текст]: учебник для вузов / А. И. Кравченко, В. Ф. Анурин. – СПб.: Питер, 2007. – 432 с. – ISBN 978-5-88782-167-2.

Шеметов, П. В. Менеджмент: управление организационными системами [Текст]: учеб. пособие / П. В. Шеметов, С. В. Петухова, Л. Е. Чередникова. – 2-е изд. – М.: Омега-Л, 2008. – 406 с. – ISBN 5-370-00904. - ISBN 978-5370-00904-4.

#### *Книга под заглавием*

Конституционное право России [Текст]: учебник для вузов / под ред. А. С. Прудникова, В. И. Авсеенко. – 3-е изд., перераб. и доп. – М.: ЮНИТИ-ДАНА, 2007. – 767 с. – ISBN 978-5-238-01228-5.

#### *Книга под коллективным автором*

##### *Законодательные материалы*

##### *Под заголовком*

Российская Федерация. Конституция и государственная символика Российской Федерации [Текст]: офиц. текст. – М.: Эксмо, 2009. – 64 с. – (Российское законодательство). – ISBN 978-5-699-32581-8.

#### *Под заглавием*

Гражданский кодекс Российской Федерации. Части 1, 2, 3,4 [Текст]: [с изменениями и дополнениями на 1 апреля 2008 г.]: справочно-информационное издание. – М.: Эксмо, 2008. – 672 с. – (Российское законодательство). – ISBN 978-5-699-27118-4.

#### *Материалы конференций*

Исследование социально-экономических и политических институтов и процессов [Текст]: материалы второй Всероссийской заочной научной конференции студентов и молодых исследователей 12 января 2009 г., г. Киров. – Киров: Изд-во ВятГГУ, 2009. – 390 с. – ISBN 978-5-93825-640-8.

#### *Отдельный том многотомного издания*

Гражданское право. В 4 т. Т.1:Общая часть [Текст]: учебник для вузов / под ред. Е. А. Суханова. – 3-е изд., перераб. и доп. – М.: Волтерс Клувер, 2007. – 720 с. – ISBN 978-5-466-00043-6.

*Аналитическое описание статей  
из сериального издания  
(сборника, журнала, газеты)  
Из сборника*

Хилл, Линда А. Лидерство как коллективный гений [Текст] // Менеджмент XXI века: когда-нибудь мы будем управлять так / под ред. С. Чоудхари: Пер. с англ. – М.: ИНФРА-М, 2002. – Часть 1, Гл.4. – С.68-98.

*Из журнала*

Троицкая, И. Ю. Опыт организации психолого-педагогической службы в современном вузе [Текст] / И. Ю. Троицкая // Личность. Культура. Общество. – 2009. – Том XI. Вып.2 (№ № 48-49). – С. 404-408. – ISBN 1606-951 X.

Фролов, Д. П. Цветовые технологии в рекламной коммуникации [Текст] / Д. П. Фролов // Маркетинг в России и за рубежом.–2009. – №3. – С. 66-72. – ISSN 1028-5849.

*Из газеты*

Брайловская, С. Казанский след Гришаевой: Актриса разыскала в Татарстане могилу знаменитого предка [Текст] / С. Брайловская // Российская газета.– 2009. – № 213. – 12 ноября. – С. 37.

*Ресурсы удаленного доступа*

Исследовано в России [Электронный ресурс]: многопредмет. науч. журн. / Моск. физ.-техн. ин-т. – Электрон. журн. – Долгопрудный : МФТИ, 1998. – Режим доступа к журн.: <http://zhumal.mipt.pssi.ru>. Доступен также на дискетах. – Систем. требования для дискет: IBM PC; Windows 3.xx/95; Netscape Navigator или Internet Explorer : Acrobat Reader 3.0

Электронный каталог ГПНТБ России [Электронный каталог]: база данных содержит сведения о всех видах лит., поступающей в фонд ГПНТБ России. – Электрон. дан. (5 файлов, 178 тыс. записей). – М., 2000. – Режим доступа: <http://www.gpntb.ru/wm/search/help/elsat/html>. – Загл. с экрана.

*Электронные ресурсы*

Под автором

Даль, Владимир Иванович. Толковый словарь живого великорусского языка Владимира Даля [Электронный ресурс]: подгот. по 2-му печ. изд. 1880-1882 гг. – Электрон. дан. – М.: АСТ [и др.], 1998 – 1 электрон. опт. диск (CD-ROM); 12 см + рук. пользователя (8 с.) – (Электронная книга). – Систем. требования: IBM PC с процессором 486 ОЗУ 8 Мб; операц. система Windows (3.x, 95, NT); CD-ROM дисковод, мышь. – Загл. с экрана.

Под заглавием

Большой толковый словарь английского и русского языков [Электронный ресурс]: 2 в 1. – Электрон. дан. и прогр. – Macclesfield (UK): Europa House, [1999]. – 1 электрон. опт. диск (CD-ROM). – Систем. требования: PC 486; 4 Mb RAM; VGA; Windows 95/98; CD-ROM дисковод; mouse; 4 Mb hard disk. – Загл. с контейнера. – Содерж.: Большой оксфордский словарь. Толковый словарь

живого великорусского языка / Владимир Даль.

Internet шаг за шагом [Электронный ресурс]: [интерактив, V учеб.]. – Электрон, дан. и прогр. – СПб.: ПитерКом, 1997. – 1 электрон. опт. диск (CD-ROM) + прил. (127 с).

Приложение Г  
Примеры оформления рисунка

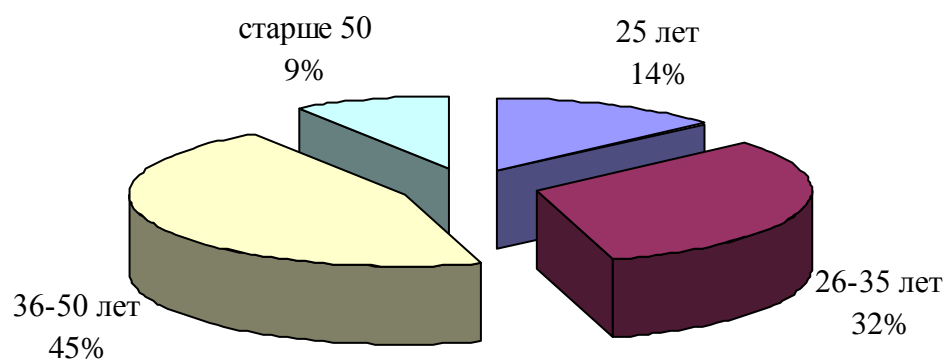


Рисунок 1 – Возрастной состав сотрудников Управления

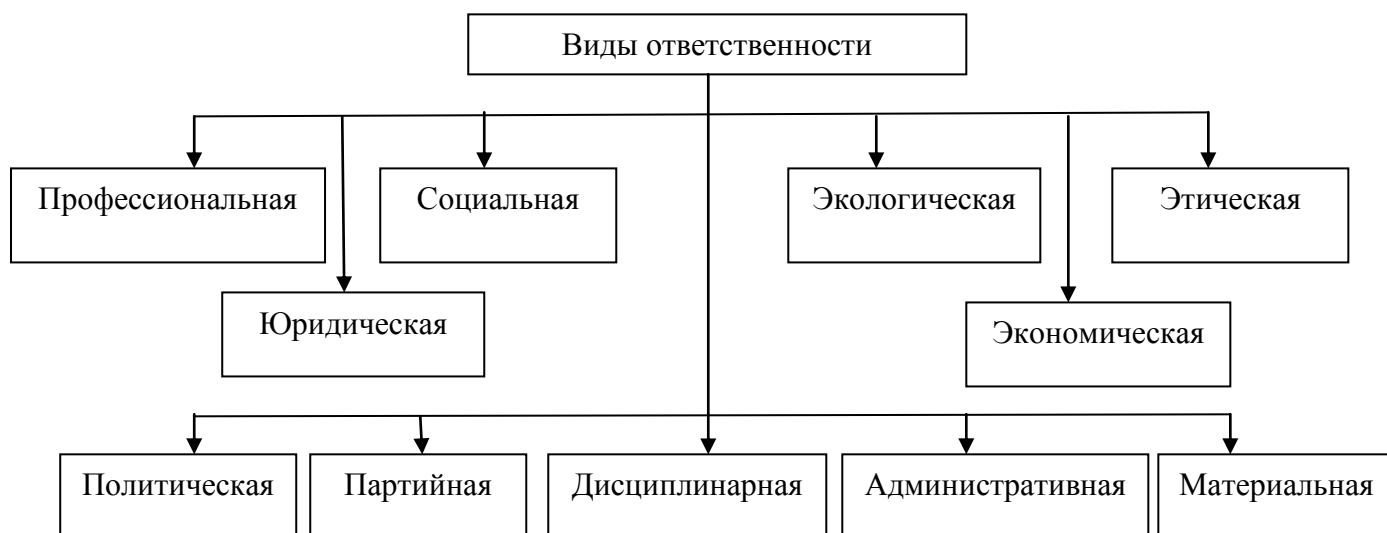


Рисунок 2 – Классификация видов ответственности

## Приложение Д

### Примеры оформления таблицы

Таблица 1 – Аргументы за и против социальной ответственности

Аргументы в пользу социальной ответственности	Аргументы против социальной ответственности
<p>Благоприятные для организации долгосрочные перспективы</p> <p>Изменение потребностей и ожиданий общественности</p> <p>Наличие ресурсов для оказания помощи в решении социальных проблем</p> <p>Моральное обязательство вести себя социально ответственно</p>	<p>Нарушение принципа максимизации прибыли</p> <p>Расходы на социальную вовлеченность</p> <p>Недостаточный уровень отчетности перед общественностью</p> <p>Недостаток умения разрешать социальные проблемы</p>

Таблица 2 – Классификация основных форм и видов социальной защиты населения

Формы социальной защиты	Виды социальной защиты	Источники финансирования
Обязательное социальное страхование	обязательное медицинское страхование	работники, работодатели, бюджеты всех уровней
	обязательное пенсионное страхование	
	обязательное социальное страхование	
	обязательное страхование от несчастных случаев на производстве	
Добровольное социальное страхование	добровольное страхование в дополнение к обязательным видам, самостоятельные виды страховой защиты	доходы работников, предприятий
Государственное соц. страхование	социальное страхование государственных служащих и лиц опасных профессий	бюджеты всех уровней
Социальное обеспечение	выплаты, субсидии при оплате жилищно-коммунальных услуг, пособия при опекунов, пособия по безработице и помощь в трудоустройстве, социальная помощь неимущим	бюджеты всех уровней
Корпоративные социальные программы	обеспечение работников жильем, выдача льготных ссуд, оплата образования, отдыха, лечения, программы оздоровления детей работников, помощь бывшим работникам, охрана труда	доходы предприятий
Индивидуальные социальные программы работников	личные сбережения работников, дивиденды по вкладам, облигациям, акциям, индивидуальное страхование по специальным тарифам, фонды взаимопомощи	доходы работников, предприятий